

# Contribución del Consenso de Montevideo sobre Población y Desarrollo a la implementación de la Agenda 2030

**Tercera Reunión de la Mesa Directiva de la Conferencia Regional sobre Población y Desarrollo de América Latina y el Caribe**

**4 a 6 de octubre de 2016**

Laís Abramo,  
Directora de la División de Desarrollo Social



NACIONES UNIDAS

CEPAL

# **Pobreza y desigualdad: problemas estructurales y de gran magnitud en la región**

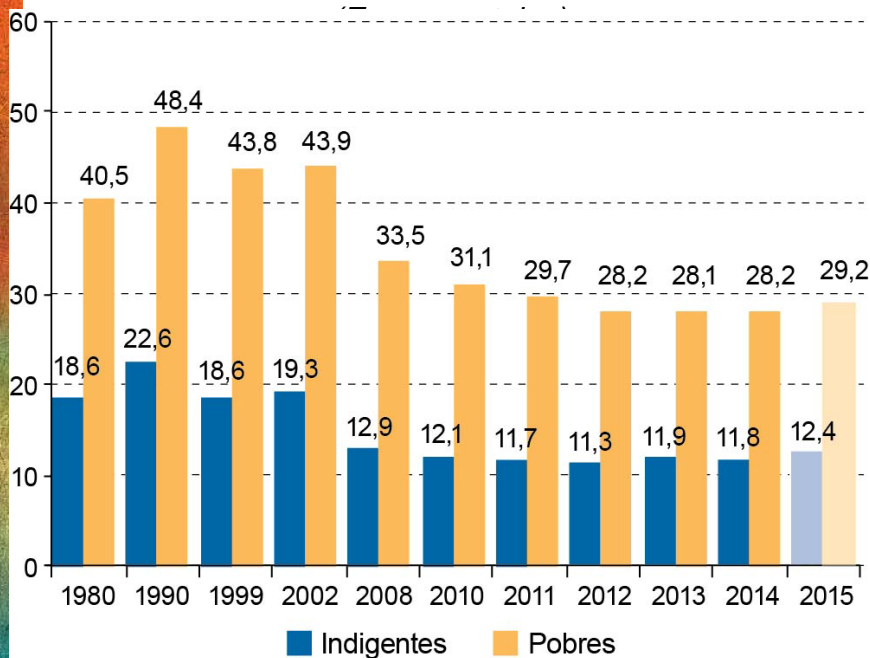


NACIONES UNIDAS

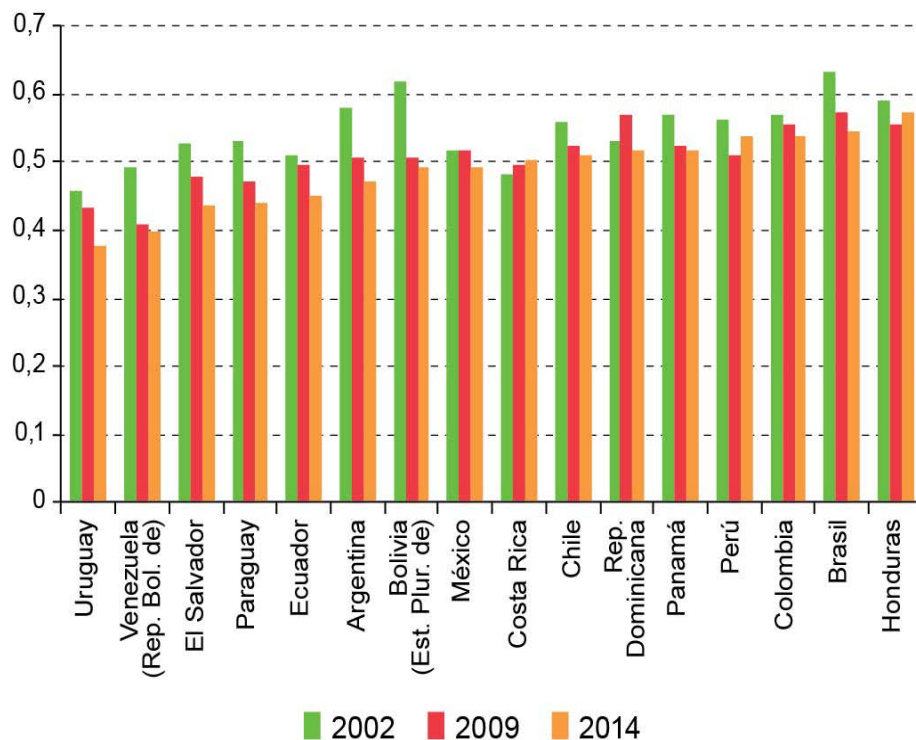
CEPAL

# La pobreza y la desigualdad disminuyen significativamente; pero siguen siendo un problema estructural y un gran reto en la región

**AMÉRICA LATINA: EVOLUCIÓN DE LA POBLACIÓN QUE VIVE EN LA POBREZA Y LA POBREZA EXTREMA, 1990-2015**



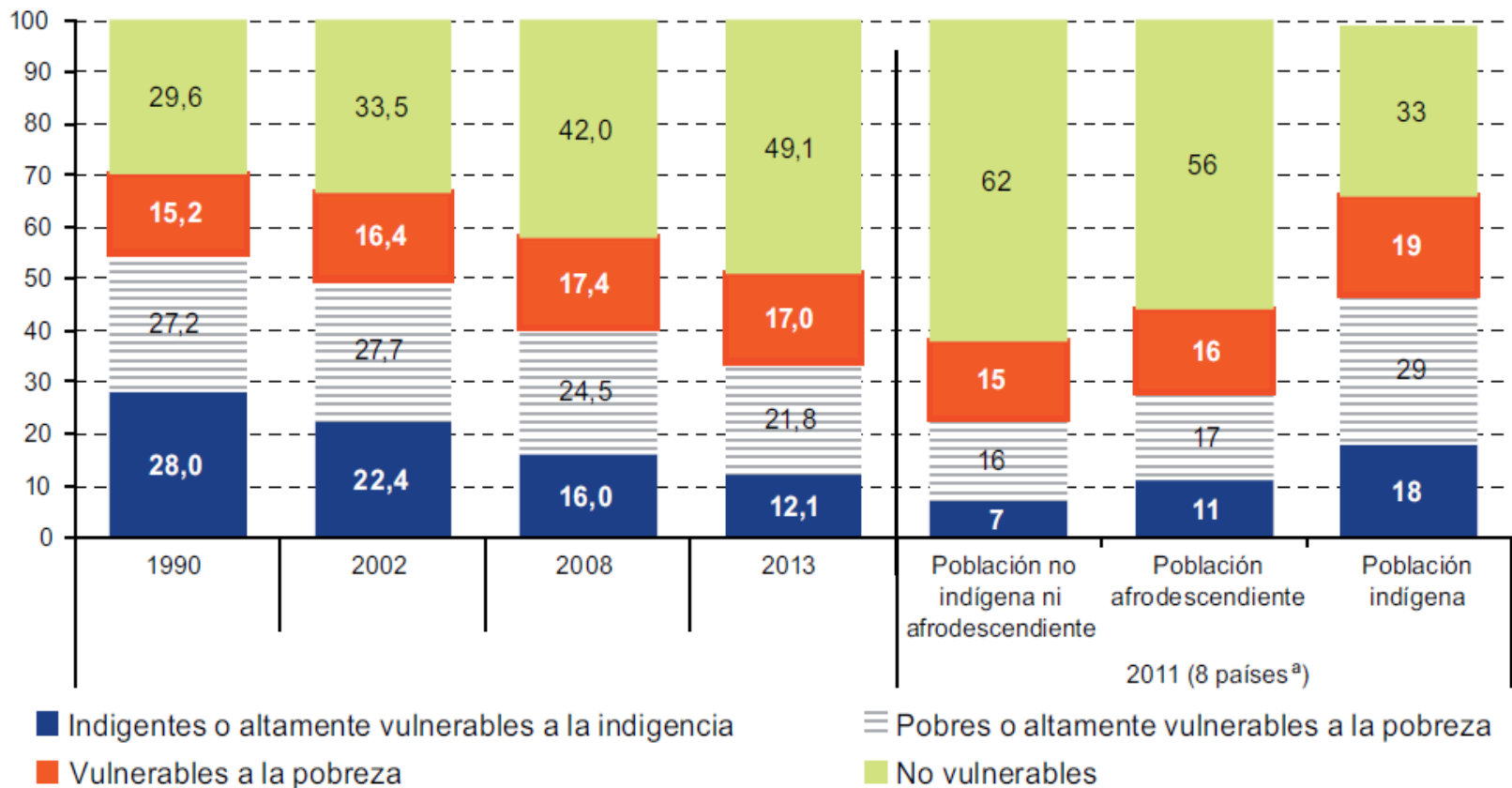
**AMÉRICA LATINA (16 PAÍSES): COEFICIENTE DE GINI, 2002, 2009 Y 2014**



Fuente: CEPAL, sobre la base de tabulaciones especiales de las encuestas de hogares de los respectivos países.

# Se reduce la vulnerabilidad, pero la mitad de la población sigue en esa condición

América Latina (promedio ponderado de 18 países y de 8 países): perfil de la vulnerabilidad por ingresos, alrededor de 1990, 2002, 2008 y 2013, y según origen étnico o racial, alrededor de 2011, y según origen étnico o racial, alrededor de 2011  
(En porcentajes)



Fuente: Comisión Económica para América Latina y el Caribe (CEPAL), *Desarrollo social inclusivo. Una nueva generación de políticas para superar la pobreza y reducir la desigualdad en América Latina y el Caribe*, Santiago, Noviembre, 2015.

<sup>a</sup> Promedio ponderado del Estado Plurinacional de Bolivia (2009), Brasil (2011), Chile (2011), Ecuador (2011), México (2010), Paraguay (2011), Perú (2011) y Uruguay (2011).

# Avanzar con la igualdad en el centro

---

- La pobreza y la desigualdad permanecen como **problemas estructurales y de gran magnitud** en las sociedades latinoamericanas y caribeñas
- **Riesgo de retroceso** debido al empeoramiento de los indicadores económicos y de mercado de trabajo
- **Seguir avanzando en la reducción de la pobreza implica enfrentar la desigualdad en forma mucho más decidida**
- **Ese compromiso se fortalece con la Agenda 2030:**
  - metas más ambiciosas relacionadas a la reducción de la pobreza
  - objetivo explícito de reducción de la desigualdad



NACIONES UNIDAS

CEPAL

# Conferencia Regional de Población y Desarrollo y Conferencia Regional sobre Desarrollo Social



NACIONES UNIDAS

CEPAL

# Conferencia Regional sobre Desarrollo Social de América Latina y el Caribe

- Creada como **órgano subsidiario de la CEPAL** en el XXXV Período de Sesiones de la Comisión (mayo de 2014 en Lima), por medio de la resolución 682(XXXV)
- Misión central: contribuir al progreso de las políticas y actividades de desarrollo social en la región
- I reunión: Lima, noviembre 2015
- CEPAL presenta el documento *Desarrollo Social Inclusivo: una nueva generación de políticas para superar la pobreza y reducir las desigualdades en A. Latina y el Caribe*
- Los países solicitan a la Secretaría **profundizar el análisis** de las **múltiples dimensiones de la desigualdad social, la pobreza y la vulnerabilidad** identificadas en el documento presentado en la Conferencia



# Ejes estructurantes de la matriz de la desigualdad social

## Ejes estructurantes

- **Nivel socioeconómico**
- **Género**
- **Raza y etnia** (pueblos indígenas y población afrodescendiente)
- **Edad** (enfoque de ciclo de vida)
- **Territorio**

## Ámbitos de derechos en qué inciden

- Ingreso
- Trabajo y empleo
- Protección social y cuidados
- Educación
- Salud y nutrición
- Servicios básicos (agua , electricidad, vivienda)
- Participación y toma de decisiones



NACIONES UNIDAS

CEPAL



# Un modelo para armar.....

---

- Esos ejes se **entrecruzan, se encadenan y se potencian**
- **Otras dimensiones de la desigualdad** también muy relevantes; entre ellas aquellas que afectan/están basadas en:
  - **Personas con discapacidad**
  - **Estatus migratorio**
  - **Orientación sexual e identidad de género**
- Es fundamental **reconocer** esas desigualdades, **visibilizarlas** y comprender sus manifestaciones y la **forma en que se relacionan**
- Eso supone contar con **estadísticas sistemáticas y confiables** que permitan:
  - **avanzar el conocimiento** sobre la desigualdad en la región
  - **formular e implementar políticas** para avanzar hacia un desarrollo con igualdad desde una perspectiva de derechos



# El Consenso de Montevideo como aporte político y conceptual para abordar la desigualdad en América Latina y el Caribe

Plataforma/pacto para avanzar hacia la sistemática **incorporación de los enfoques de género, raza y etnia, ciclo de vida, territorio y derechos** a las políticas públicas

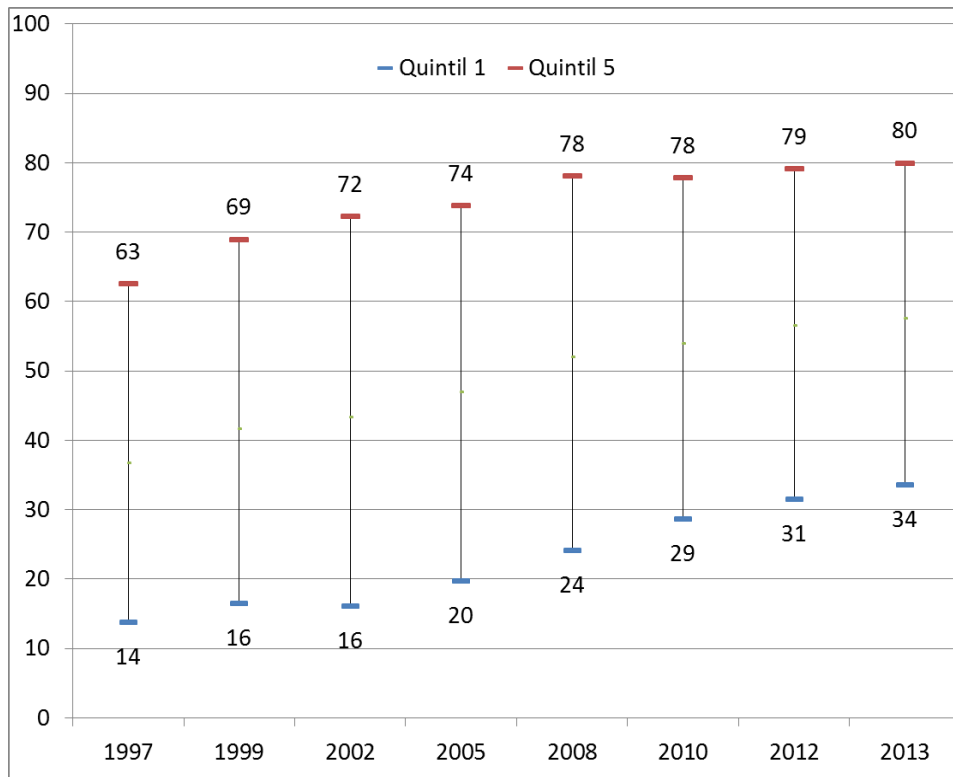
Medidas prioritarias según el Consenso de Montevideo	Matriz de la desigualdad social: ejes estructurantes que se entrecruzan, se encadenan y se potencian	Ámbitos del desarrollo social
A. Integración plena de <b>la población y su dinámica</b> en el desarrollo sostenible con igualdad y respeto de los derechos	<ul style="list-style-type: none"> <li>• <b>Nivel socioeconómico</b></li> <li>• <b>Género</b></li> <li>• <b>Raza y etnia</b> (indígenas y afrodescendientes)</li> <li>• <b>Edad</b> (enfoque de ciclo de vida)</li> <li>• <b>Territorio</b></li> </ul>	<ul style="list-style-type: none"> <li>• <b>Ingreso</b></li> <li>• <b>Trabajo y empleo</b></li> <li>• <b>Protección social y cuidados</b></li> <li>• <b>Educación</b></li> <li>• <b>Salud y nutrición</b></li> <li>• <b>Servicios básicos</b> (água potable, electricidad, vivienda)</li> <li>• <b>Participación</b> (voz, representación, pactos y acuerdos)</li> </ul>
B. Derechos, necesidades, responsabilidades y demandas de <b>niños, niñas, adolescentes y jóvenes</b>		
C. <b>Envejecimiento</b> , protección social y desafíos socioeconómicos		
D. Acceso universal a los servicios de <b>salud sexual y salud reproductiva</b>		
E. Igualdad de <b>género</b>		
F. La <b>migración internacional</b> y la protección de los derechos humanos de todas las personas migrantes		
G. <b>Desigualdad territorial</b> , movilidad espacial y vulnerabilidad		
H. <b>Pueblos indígenas</b> : interculturalidad y derechos		
I. <b>Afrodescendientes</b> : derechos y combate al racismo y la discriminación racial		

Fuente: Comisión Económica para América Latina y el Caribe (CEPAL), sobre la base del Consenso de Montevideo.



# Mejoría sustancial en el acceso y conclusión de educación secundaria; pero persisten importantes diferencias entre estratos de ingreso

América Latina (18 países): Jóvenes de 20 a 24 años de edad del primer quintil y al quinto quintil que completaron la educación secundaria a/, 1997 a 2013  
(En porcentaje)



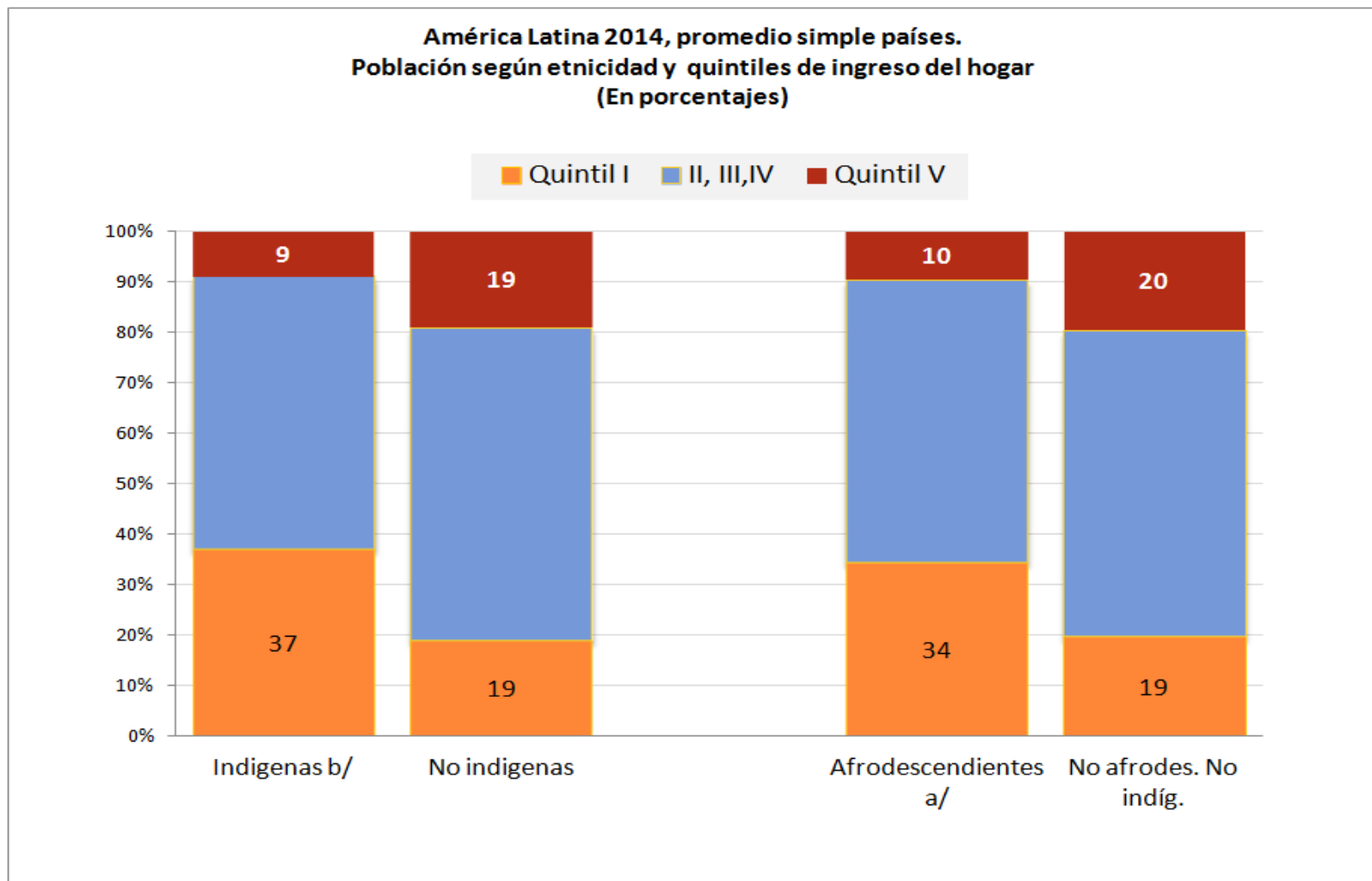
En 1997, 63% de los jóvenes del quinto quintil (mayores ingresos) y solo 14% de los del primer quintil (menores ingresos) habían culminado sus estudios secundarios

En 2013, esas cifras habían aumentado a respectivamente 80% (jóvenes del quinto quintil) y 34% (jóvenes del primer quintil)

**Fuente:** Comisión Económica para América Latina y el Caribe (CEPAL), sobre la base de tabulaciones especiales de las encuestas de hogares de los respectivos países.  
a/ Promedio simple de los países. Incluye las zonas urbanas de Argentina, Ecuador y Uruguay.



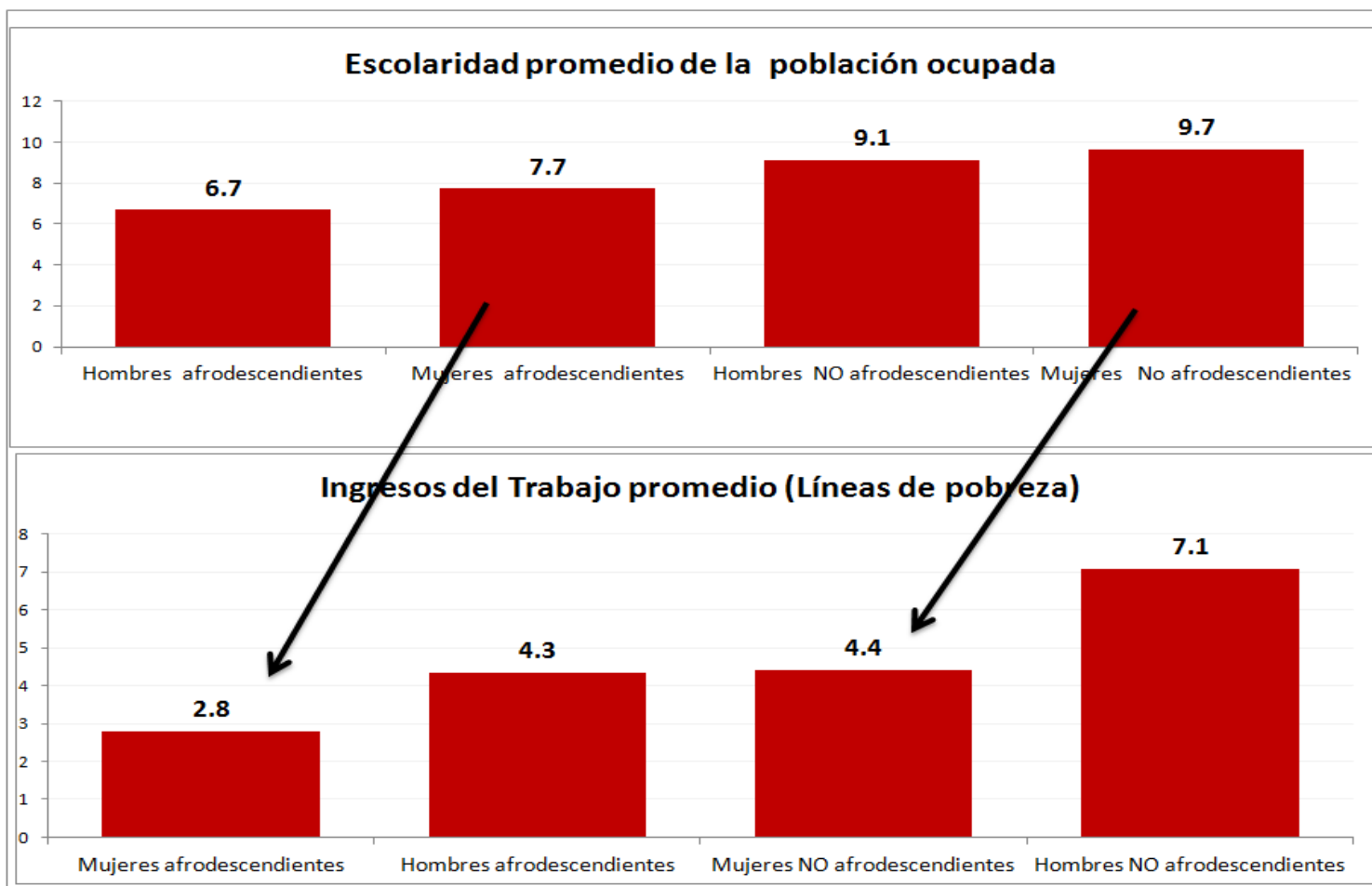
# La concentración de ingresos está marcada por la condición étnica y racial



Fuente: Comisión Económica para América Latina y el Caribe (CEPAL), tabulaciones especiales de las encuestas de hogar.



# Educación, ingresos laborales y desigualdades de género y raza

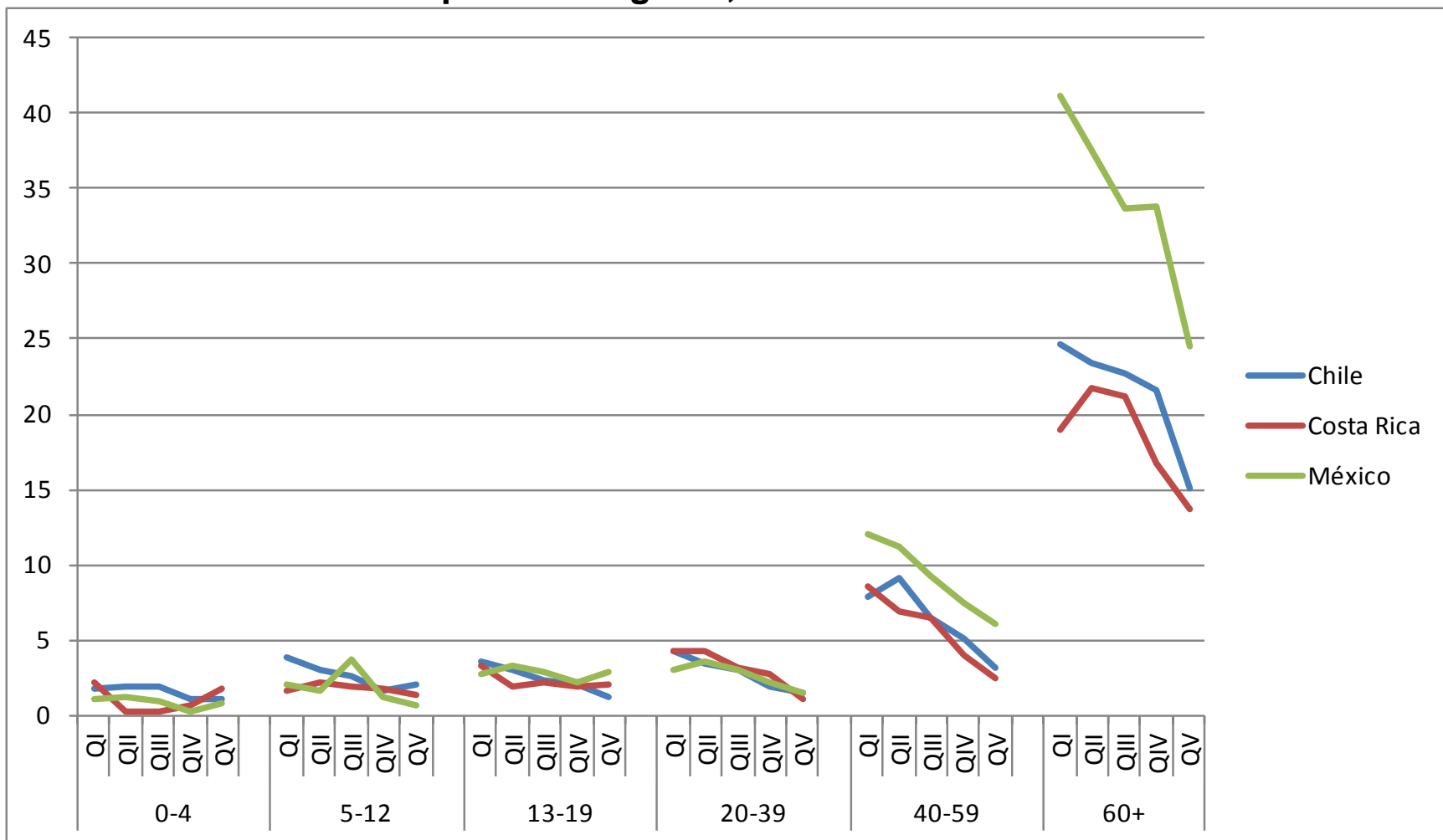


Fuente: Comisión Económica para América Latina y el Caribe (CEPAL), tabulaciones especiales de las encuestas de hogar.



# Ciclo de vida: la prevalencia de discapacidad aumenta con la edad

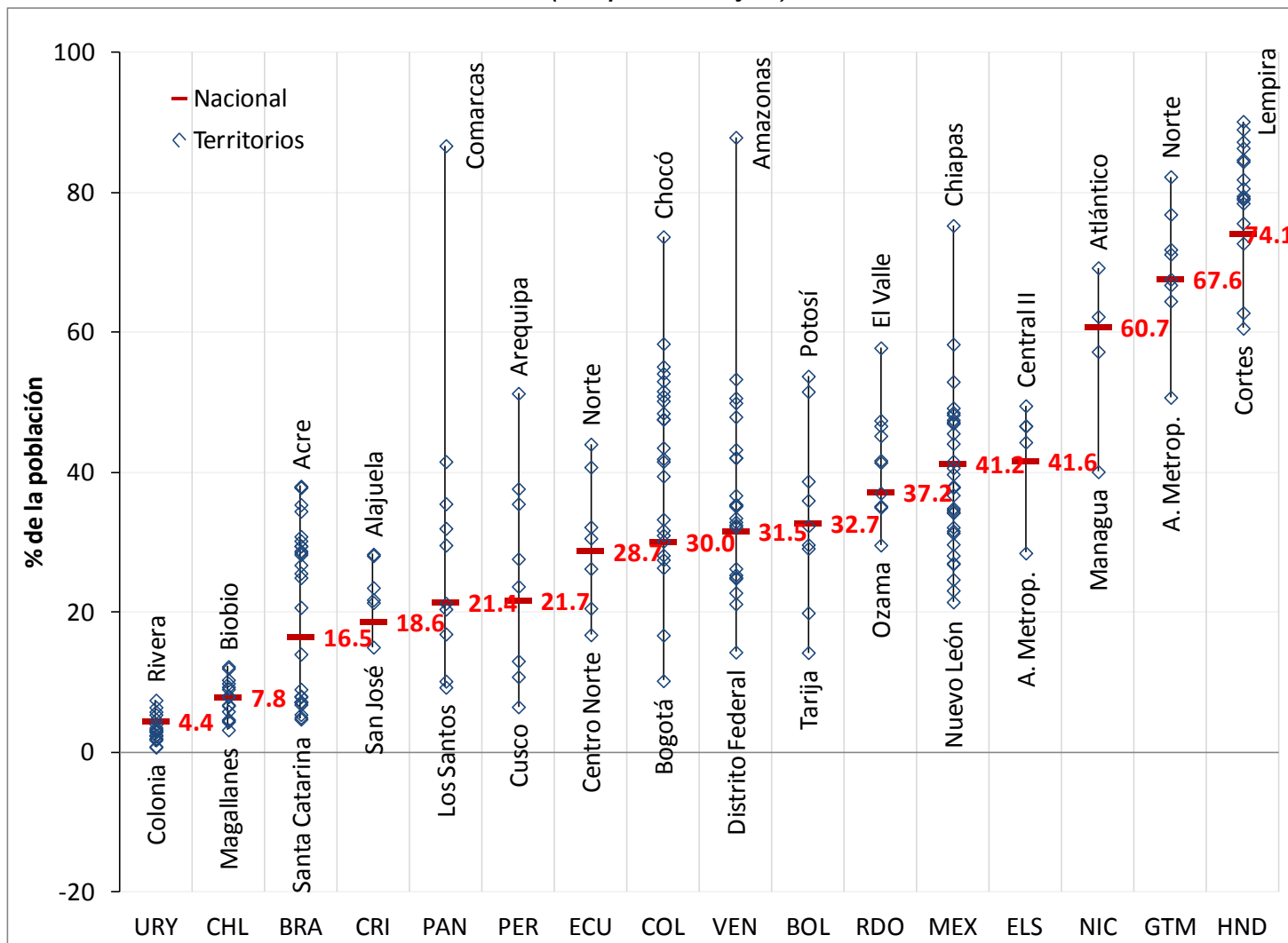
Chile, Costa Rica y México: prevalencia de discapacidad por edad y quintil de ingreso, alrededor de 2012



Fuente: Comisión Económica para América Latina y el Caribe (CEPAL), tabulaciones especiales de las encuestas de hogar.

# Desigualdades territoriales: más allá de los promedios nacionales

América Latina (16 países): Población en situación de pobreza por territorio  
(En porcentajes)



Fuente: Comisión Económica para América Latina y el Caribe (CEPAL), tabulaciones especiales de las encuestas de hogar.



# Cautelar el gasto y la inversión social



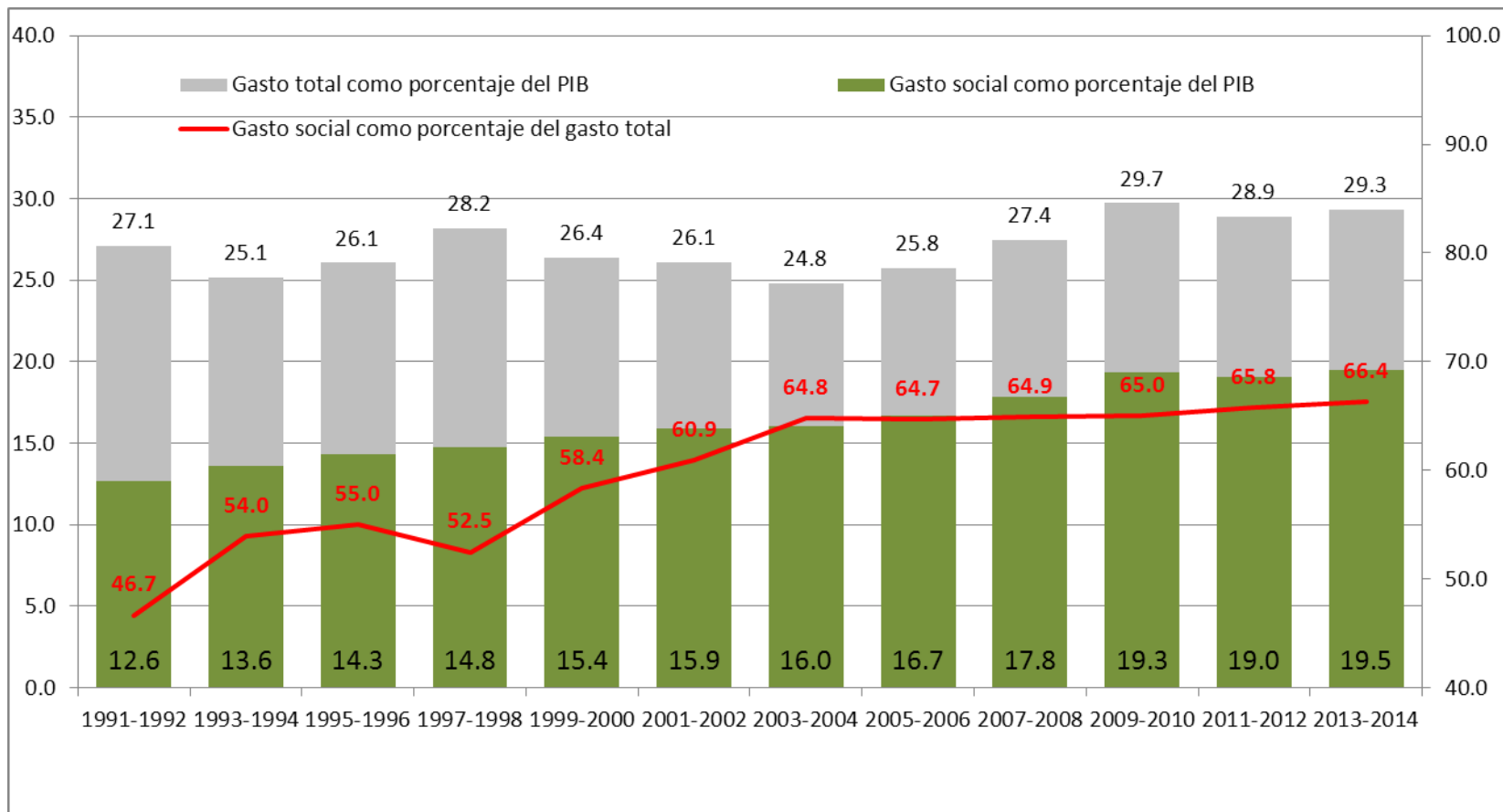
NACIONES UNIDAS

CEPAL



# El gasto social como medio de implementación a cautelar integrando criterios demográficos

América Latina y el Caribe (promedio ponderado de 21 países): evolución del gasto público social y del gasto público total, 1991-1992 a 2013-2014<sup>b</sup>  
(En porcentajes del PIB y del gasto público total)

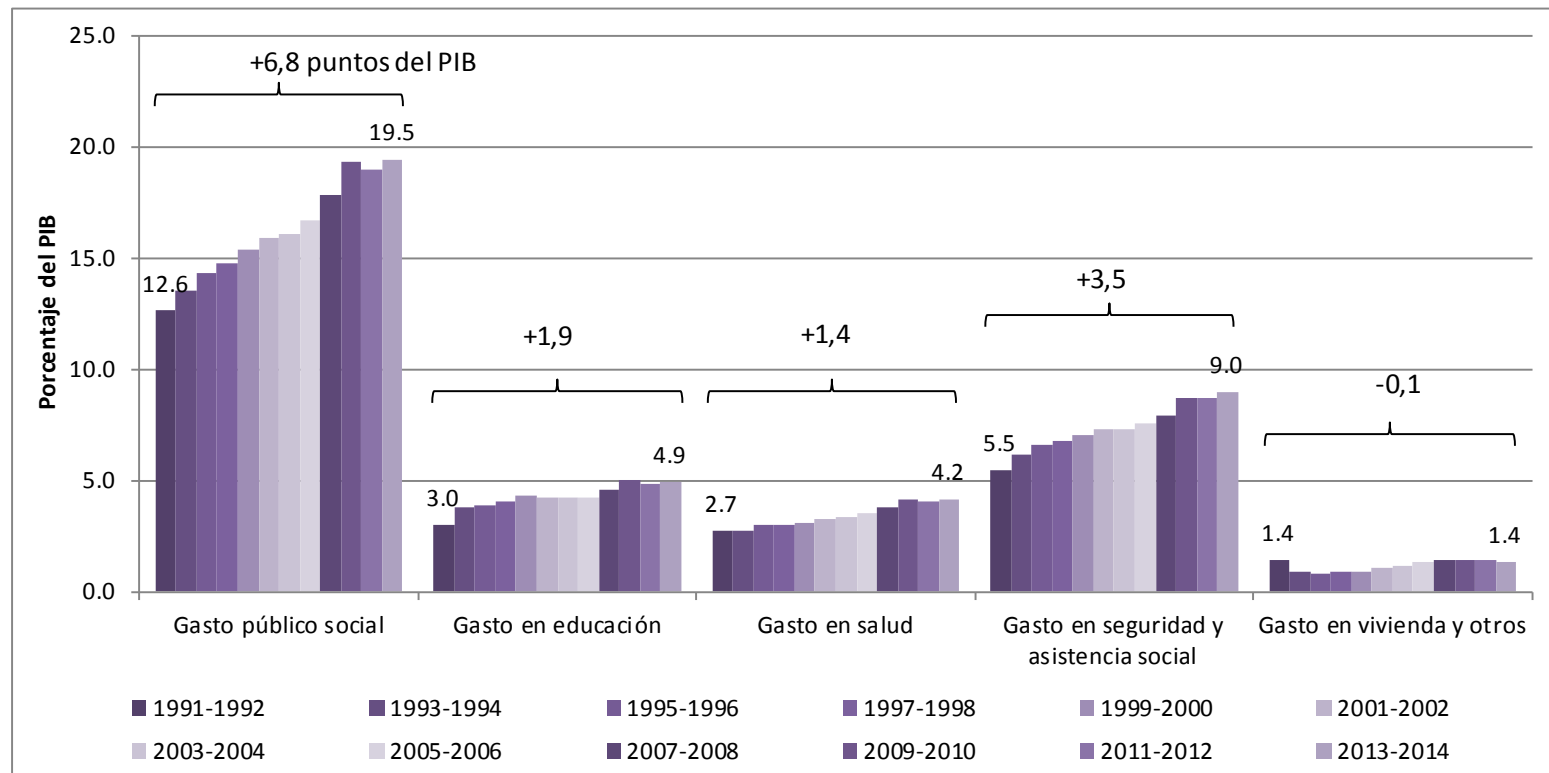


Fuente: Comisión Económica para América Latina y el Caribe (CEPAL), sobre la base de información oficial de los países.  
a Argentina, Bolivia (Estado Plurinacional de), Brasil, Chile, Colombia, Costa Rica, Cuba, Ecuador, El Salvador, Guatemala, Honduras, Jamaica, México, Nicaragua, Panamá, Paraguay, Perú, República Dominicana, Trinidad y Tabago, Uruguay y Venezuela (República Bolivariana de).



# La mitad del incremento total del gasto social se destina a Seguridad y Asistencia Social, seguido por el gasto destinado a Educación

América Latina y el Caribe (promedio ponderado de 21 países) <sup>a</sup>: evolución del gasto público social por funciones, 1991-1992 a 2013-2014  
(En porcentajes del PIB)



**Fuente:** Comisión Económica para América Latina y el Caribe (CEPAL), sobre la base de información oficial de los países.

<sup>a</sup> Argentina, Bolivia (Estado Plurinacional de), Brasil, Chile, Colombia, Costa Rica, Cuba, Ecuador, El Salvador, Guatemala, Honduras, Jamaica, México, Nicaragua, Panamá, Paraguay, Perú, República Dominicana, Trinidad y Tabago, Uruguay y Venezuela (República Bolivariana de).

# Políticas públicas para garantizar derechos sociales como educación, salud y seguridad social no deberían depender del ciclo económico

---

- Gasto social dirigido a **educación, salud y seguridad social** debe ser **independiente del ciclo**
- En **épocas de bonanza** es necesario **avanzar en la construcción de un sistema de protección social universal, ampliando el gasto social y el financiamiento**
- Gasto público asociado a **políticas de empleo y a la lucha contra la pobreza** debería ser **contracíclico**
- En contextos de **desaceleración económica, como el actual, los países deben proteger los niveles de gasto social**



# Necesidad de dotar al Estado de mayor capacidad redistributiva

- Con excepciones, el **nivel de imposición es bajo** respecto del potencial y de carácter **regresivo**: concentrado en **impuestos indirectos**, con **peso reducido de la imposición personal**
- Existen márgenes significativos para fortalecer la **función redistributiva del Estado**, modificando la **carga y estructura tributaria** e incrementando la **participación del gasto social**:
  - ampliar la base de los impuestos directos
  - elevar impuestos a la renta personal de los sectores de mayor poder adquisitivo
  - combatir la evasión fiscal



# ÁREAS DE ENCUENTRO Y COOPERACIÓN Y MENSAJES FINALES



NACIONES UNIDAS

CEPAL

# CRPD y CRDS: población, dinámicas demográficas y ejes estructurantes de la desigualdad social: áreas de encuentro y cooperación

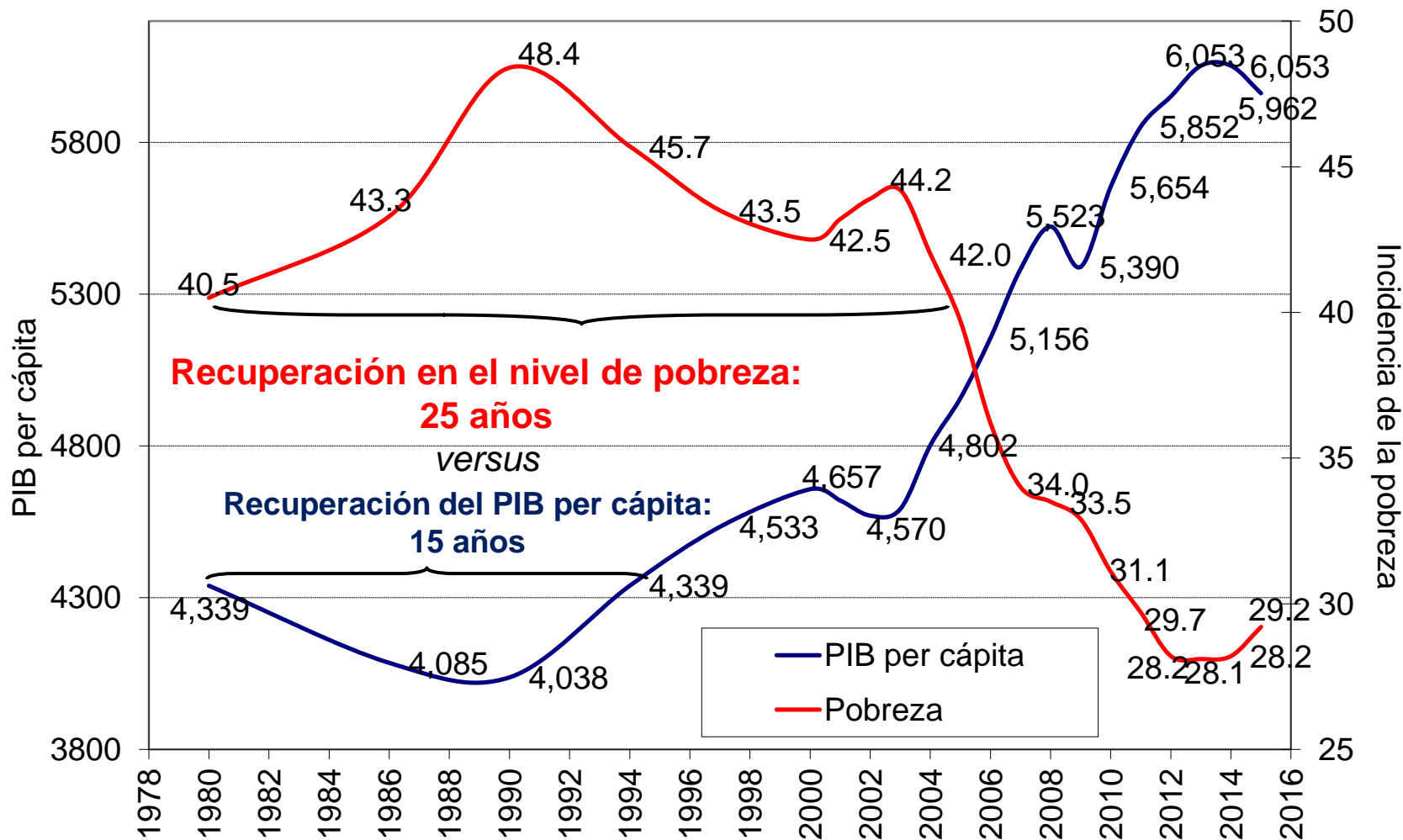
---

- **Reconocer las distintas manifestaciones de desigualdad en el diseño de las políticas públicas**
  - Enfoque del **ciclo de vida** (infancia, adolescencia, jóvenes, personas adultas mayores)
  - **Transversalidad e interseccionalidad** (género, raza y etnia; mujeres, pueblos indígenas, población afrodescendiente, personas con discapacidad, migrantes)
- Orientar el nivel y rubros que componen al **gasto y la inversión social** con base en ambos factores
- Mejorar las **fuentes de información** y desarrollar su **complementariedad** (Ej. censos, encuestas de hogares, encuestas sobre uso del tiempo)
- **Institucionalidad** de las políticas sociales



# Proteger avances y evitar retrocesos como en crisis anteriores

AMÉRICA LATINA Y EL CARIBE: COMPARACIÓN ENTRE EL PIB PER CÁPITA Y LA INCIDENCIA DE LA POBREZA, 1980-2015



Fuente: Comisión Económica para América Latina y el Caribe (CEPAL), sobre la base de información oficial.

# Mensajes finales

---

- Retomar la senda de reducción de la pobreza exige **enfrentar en forma mucho más decisiva la desigualdad, a partir de los ejes identificados**
- Los avances serán frágiles y reversibles si no están acompañados de **generación estable de empleo productivo y trabajo decente** y de la construcción de **sistemas de protección social integrados y con vocación universal, basados en un enfoque de derechos**
- Las políticas de desarrollo social deben orientarse hacia un **universalismo sensible a las diferencias.**
- Articular las **políticas sociales (no sólo de combate a la pobreza)** con las **políticas productivas** y de mercado de trabajo
- **Cautelar el gasto social y fortalecer los ingresos tributarios**
- Transitar de la **cultura del privilegio** a la **cultura de la igualdad**





**GRACIAS**



NACIONES UNIDAS

CEPAL